

---

**Staatsbosbeheer**

**Postadres** Postbus 2, 3800 AA Amersfoort

**Telefoon** 030-692 61 11

**Planeenheid** Oldamt

**Object** Oldamt

**Relatie** Relatienummer

**Overeenkomst** ovk174415

**Zaak** Z25-4438

**Versienummer** A01.01.ov.25.1

---



### **Pachtovereenkomst**

geliberaliseerde pacht voor zes jaar of korter, artikel 7:397 lid 1 van het Burgerlijk Wetboek

### **De ondergetekenden:**

1. Staatsbosbeheer, gevestigd en kantoorhoudend op het adres Smallepad 5 te (3811 MG) Amersfoort, ten deze rechtsgeldig vertegenwoordigd door de heer M. van Kerkvoorde, teamleider Staatsbosbeheer Groningen - Oost, hierna te noemen: 'Staatsbosbeheer',
2. **\*\*Naam wederpartij\*\***, gevestigd aan **\*\*adres\*\***, **\*\*postcode\*\*** te **\*\*plaats\*\***, ingeschreven bij KVK [KVK nummer], telefoonnummer **\*\*\*\*\***, e-mail **\*\*\*\*\***, hierna te noemen: 'pachter',

Staatsbosbeheer en pachter gezamenlijk hierna ook te noemen 'partijen'.

### **Partijen, het volgend overwegend:**

De verpachte grond is, of maakt onderdeel uit van een natuurterrein waar Staatsbosbeheer overeenkomstig vastgesteld overheidsbeleid (een) beheertype(s) natuur ontwikkelt en/of in stand houdt, zoals in deze overeenkomst nader wordt/worden aangeduid. In verband hiermee zijn in deze pachtovereenkomst specifieke voorwaarden geformuleerd ten aanzien van het agrarisch gebruik;

### **komen het volgende overeen:**

#### **Artikel 1. Duur overeenkomst en omschrijving van het gepachte**

1. Staatsbosbeheer geeft voor de duur van één jaar, ingaande op 1-4-2026 en eindigende op 31-3-2027 december 2026, aan pachter in pacht, die in pacht aanvaardt de hierna te noemen percelen:

Kadastrale_Gemeente	Kadastrale_Aanduiding	Beheertype	Oppervlakte
Bellingwolde	BLW00K920	N12.02 Kruiden- en faunarijk grasland	6,23
Beerta	BTA00K888	N12.02 Kruiden- en faunarijk grasland	1,06
Nieuweschans	NWS00D233	N12.02 Kruiden- en faunarijk grasland	0,91
Nieuweschans	NWS00D253	N12.02 Kruiden- en faunarijk grasland	1,12
Nieuweschans	NWS00D332	N12.02 Kruiden- en faunarijk grasland	7,95
Nieuweschans	NWS00D340	N12.02 Kruiden- en faunarijk grasland	1,81
Nieuweschans	NWS00D343	N12.02 Kruiden- en faunarijk grasland	0,99
Nieuweschans	NWS00D344	N12.02 Kruiden- en faunarijk grasland	0,31
Nieuweschans	NWS00D345	N12.02 Kruiden- en faunarijk grasland	0,42
Nieuweschans	NWS00D368	N12.02 Kruiden- en faunarijk grasland	3,14
<b>Totaal</b>			<b>23,94</b>

hierna te noemen "het gepachte". Het gepachte is gearceerd aangegeven op de kaart die aan deze pachtovereenkomst is gehecht.

2. Wanneer de onder lid 1 aangegeven pachttermijn is verstreken, zal de pacht telkens stilzwijgend worden verlengd met één jaar, tenzij één van de partijen uiterlijk drie maanden voor het einde van de lopende pachttermijn met een aangetekende brief aan de wederpartij laat weten dat geen verlenging zal plaatsvinden.
3. Verlenging zoals bedoeld in lid 2 vindt maximaal 5 maal plaats, zodat de totale pachttermijn niet langer zal zijn dan zes jaar.

## Artikel 2. Gebruik

1. Pachter dient het gepachte uitsluitend te gebruiken als grasland.
2. Zonder voorafgaande schriftelijke toestemming van de Staatsbosbeheer is het pachter niet toegestaan om het gepachte anders te gebruiken dan is bepaald in lid 1 van dit artikel.

## Artikel 3. Pachtprijs

1. De pachtsom bedraagt € [bedrag] per jaar.
2. Voor zover ingevolge artikel 1 lid 2 verlenging kan plaatsvinden, wordt de pachtprijs ieder jaar, voor het eerst met ingang van 1-4-2027, aangepast aan de hand van de consumentenprijsindex, reeks alle huishoudens.  
Deze aanpassing geschiedt op basis van de formule  $P_n = (A : B) \times P_o$ . In deze formule is:  
P<sub>n</sub>: de nieuwe pachtprijs;  
A: de consumentenprijsindex van het kalenderjaar voorafgaand aan de datum van pachtprijsherziening;  
B: de consumentenprijsindex van het kalenderjaar voorafgaand aan de datum van de laatste herziening van de pachtprijs (of bij eerste herziening: de beginpachtprijs);  
P<sub>o</sub>: de oude, aan te passen pachtprijs.
3. Indien de berekening van lid 2 leidt tot een lagere pachtprijs, vindt geen pachtprijsaanpassing plaats.

4. De pachtprijs wordt vermeerderd met 50% van de waterschapslasten zoals die in het betrokken jaar zijn vastgesteld.

#### **Artikel 4. Bodemverontreiniging**

1. Er is sprake van bodemverontreiniging in de zin van dit artikel wanneer er op en/of in de bodem van het gepachte hogere concentraties van schadelijke stoffen aanwezig zijn dan op grond van natuurlijk voorkomen is te verwachten gelet op de stand van de wetenschap en de wettelijke normen die gelden in relatie tot de bestemming of het (voorgenomen) gebruik van het gepachte, dan wel daarvoor in de plaats tredende algemeen gangbare kwaliteitseisen.
2. Staatsbosbeheer is niet bekend met feiten of omstandigheden die erop (kunnen) wijzen dat het gepachte bodemverontreiniging bevat. Partijen hebben geen reden om aan te nemen dat de bodem van het gepachte verontreinigd is en hebben daarom afgezien van het laten verrichten van bodemonderzoek.

#### **Artikel 5. Beheervorschriften**

Aanvullend op de algemene voorschriften inzake het beheer die zijn opgenomen in de Algemene voorwaarden 2023 gelden de navolgende bijzondere beheervorschriften. Overtreding van de voorschriften die zijn opgenomen in dit artikel en in de Algemene voorwaarden 2023 worden door Staatsbosbeheer aangemerkt als wanprestatie van de pachter. Bij strijdigheid tussen de voorschriften in dit artikel en bepalingen in de Algemene voorwaarden 2023 gaan de voorschriften in dit artikel voor. De pachter is verplicht om bij het gebruik te handelen conform de Gedragscode Soortenbescherming Natuurbeheer 2025. Bij strijdigheid tussen de Gedragscode en de voorschriften in dit artikel en/of de Algemene voorwaarden 2023 gaat de Gedragscode voor.

##### N12.02 Kruiden- en faunarijk grasland

Op de kaart die aan deze pachtovereenkomst is gehecht is te zien welk beheertype geldt voor de gepachte grond of, wanneer er meerdere beheertypen gelden, welk beheertype op welk gedeelte van de gepachte grond geldt. Waar het beheertype “N12.02 Kruiden- en faunarijk grasland” geldt dient de pachter aan de onderstaande voorschriften te voldoen. Afwijken van deze voorschriften is uitsluitend toegestaan na vooraf verkregen schriftelijke toestemming van Staatsbosbeheer.

- Tussen 15 juli en 15 september wordt twee keer gemaaid en wordt het maaisel afgevoerd; de maaidata worden in nader overleg met Staatsbosbeheer bepaald. Bij maaien vóór 15 juli dient een (door een deskundige uitgevoerde) broedvogelcontrole overlegd te kunnen worden. De deskundigheid wordt van te voren beoordeeld door Staatsbosbeheer. Aangetroffen nesten dienen ruim ontzien te worden.
- Begrazing of beweiding is alleen toegestaan met schapen en alleen in op de volgende kadastrale percelen NWS00D 340 en 322 en BLW00K 920. Deze begrazing vindt plaats tussen 1 maart en 1 oktober met een maximale veebezetting van 1.5 GVE per ha. De begrazing vindt alleen plaats in gehele percelen, en niet op gedeelten van het perceel en schapen mogen niet bijgevoerd worden.
- In elk perceel blijft circa 10% jaarrond ongemaaid. Dit zijn zogenaamde insectenstroken. Deze insectenstroken mogen op elke willenkeurige plek liggen en hebben bij voorkeur een natuurlijke vorm (bijv. “oogvormig”). Elk jaar moeten deze stroken op een andere plek komen te liggen.
- Na maaien van het gewas wordt het maaisel volledig afgevoerd.
- Jacobskruiskruid moet in de gepachte percelen verwijderd worden (d.m.v. uittrekken en afvoeren van de gehele plant) voor de bloei.

- In de twee (driehoekige) percelen in Klein Ulsda is een waardevolle mantelvegetatie aanwezig. Een strook van 1 a 2 meter tot deze mantelvegetatie moet worden gespaard en mag in principe niet meegemaaid worden. Mocht de mantelvegetatie te veel het land in groeien maken verpachter en pachter (in goed overleg) samen een plan van aanpak.

Perceel NWS00D 368 (3.14Ha) is een apart perceel. Voor dit perceel geldt met name dat het vorm van het maaien bijzonder is en dus afwijkt. Een voorwaarde om dit perceel te mogen pachten is dat het één of twee keer per jaar gemaaid (en afgevoerd) moet worden in de vorm van een "sinus". De uitleg hoe dit in grote lijnen moet gebeuren is te vinden in de bijlage. Wat er elk jaar gemaaid moet worden en in welke vorm verschilt van jaar tot jaar en wordt in onderlinge afstemming overeengekomen, voorafgaand aan elk maai seizoen. Een toelichting kan in het veld gegeven worden door verpachter.

## **Artikel 6. Gedogen**

Pachter zal gedogen dat Staatsbosbeheer op of aan het gepachte de volgende activiteiten of handelingen zal verrichten, zal doen verrichten of aan derden zal toestaan:

- Onderzoeks- of andere werkzaamheden, die voortvloeien uit en/of verband houden met de natuurwetenschappelijke betekenis van het gebied waarvan het gepachte deel uitmaakt; daarbij zal ervoor worden gewaakt dat het vrije gebruik van het gepachte door pachter niet zal worden aangetast
- Onderhoudswerkzaamheden aan boom- en struikbeplantingen en of aan sloten
- Verlenen van uit- en overwegen aan derden

## **Artikel 7. Gegevens ten behoeve van mestboekhouding**

1. Voor natuurterreinen waarop een bepaald beheer wordt gevoerd neemt Staatsbosbeheer in pachtovereenkomsten bepalingen op die nodig zijn voor dat beheer. Bepalingen inzake beweiding en mestgift brengen in het algemeen mee dat de hoeveelheid dierlijke meststoffen die mag worden gebruikt wordt beperkt. Voor de toepassing van het Besluit gebruik meststoffen heeft Staatsbosbeheer berekend tot welke beperkingen die bepalingen leiden voor ieder beheertype. Die beperkingen zijn opgenomen in onderstaande tabel. De pachter dient, voor wat betreft het gebruik van meststoffen en beweiding, na te leven wat in de pachtovereenkomst en de Algemene voorwaarden staat.
2. In zijn administratie kan de pachter per ha maximaal de in de tabel opgenomen hoeveelheden kg fosfaat en kg stikstof opnemen, behorend bij de beheertypen van de met deze pachtovereenkomst in pacht uitgegeven grond, een en ander in overeenstemming met artikel 32 van het Uitvoeringsbesluit Meststoffenwet.

<b>Beheertype</b>	<b>Kg fosfaat</b>	<b>Kg stikstof</b>
N12.02	0	0
Overige beheertypen	0	0

## **Artikel 8. Beweiden in opengesteld terrein**

N.v.t.

## Artikel 9. Goedkeuring grondkamer

Pachter stemt ermee in dat Staatsbosbeheer deze overeenkomst namens de pachter bij de grondkamer ter goedkeuring indient. De kosten voor deze goedkeuring worden door de pachter betaald en door de grondkamer rechtstreeks aan de pachter in rekening gebracht.

## Artikel 10. Toepasselijkheid Algemene voorwaarden

1. Op deze overeenkomst zijn de Algemene voorwaarden pacht Staatsbosbeheer 2023 van toepassing. Dit is alleen anders wanneer onderdelen daarvan in deze overeenkomst expliciet niet van toepassing zijn verklaard. De Algemene voorwaarden 2023 zijn als bijlage aan deze overeenkomst gehecht en maken daar deel van uit.
2. Algemene voorwaarden van pachter zijn, hoe ook genaamd en hoe ook aan Staatsbosbeheer verstrekt, nooit van toepassing op deze overeenkomst.

## Artikel 11. Toepasselijkheid Burgerlijk Wetboek

1. Artikel 7:397 lid 1 van het Burgerlijk Wetboek is op deze overeenkomst van toepassing.
2. De bepalingen van de artikelen 313 lid 2, 319 lid 1 onder a, c en d, 325, 327, 328, 332, 333, 363 tot en met 374, 378 tot en met 384, 399a en 399c lid 1 van het Burgerlijk Wetboek zijn niet van toepassing op deze overeenkomst.

**Aldus overeengekomen en opgemaakt in tweevoud te:**

\_\_\_\_\_  
(plaats)

\_\_\_\_\_  
(plaats)

\_\_\_\_\_  
(datum)

\_\_\_\_\_  
(datum)

\_\_\_\_\_  
(handtekening Staatsbosbeheer)

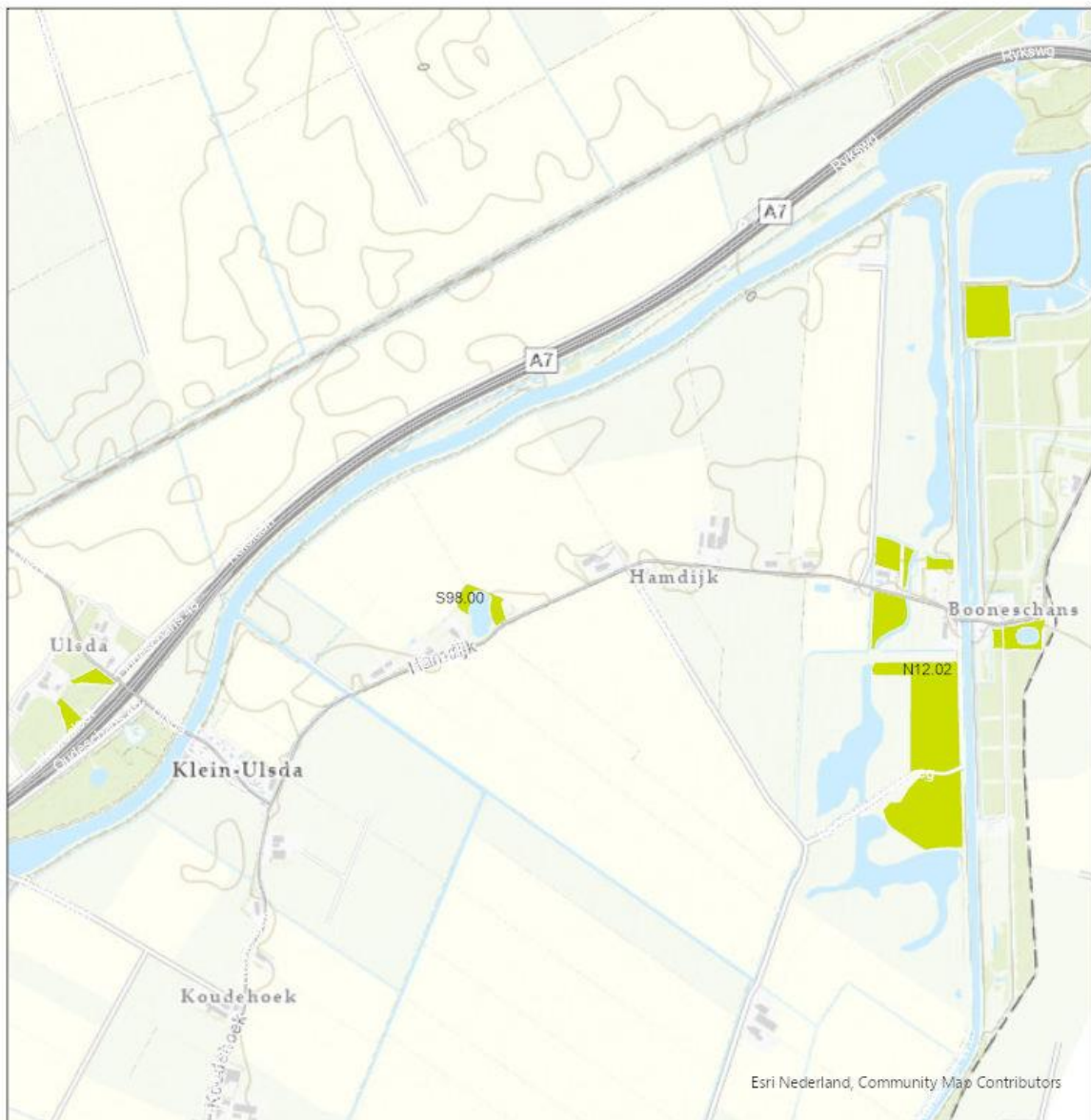
\_\_\_\_\_  
(handtekening pachter(s))

### Bijlagen:



- Kaarten
- Toelichting sinusmaaien
- Algemene voorwaarden pacht Staatsbosbeheer 2023

Kaart overzicht beheertype

 **Oldambt OVK174415** 11-09-2025  
Overzicht beheertypen

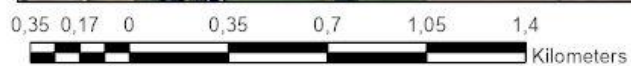
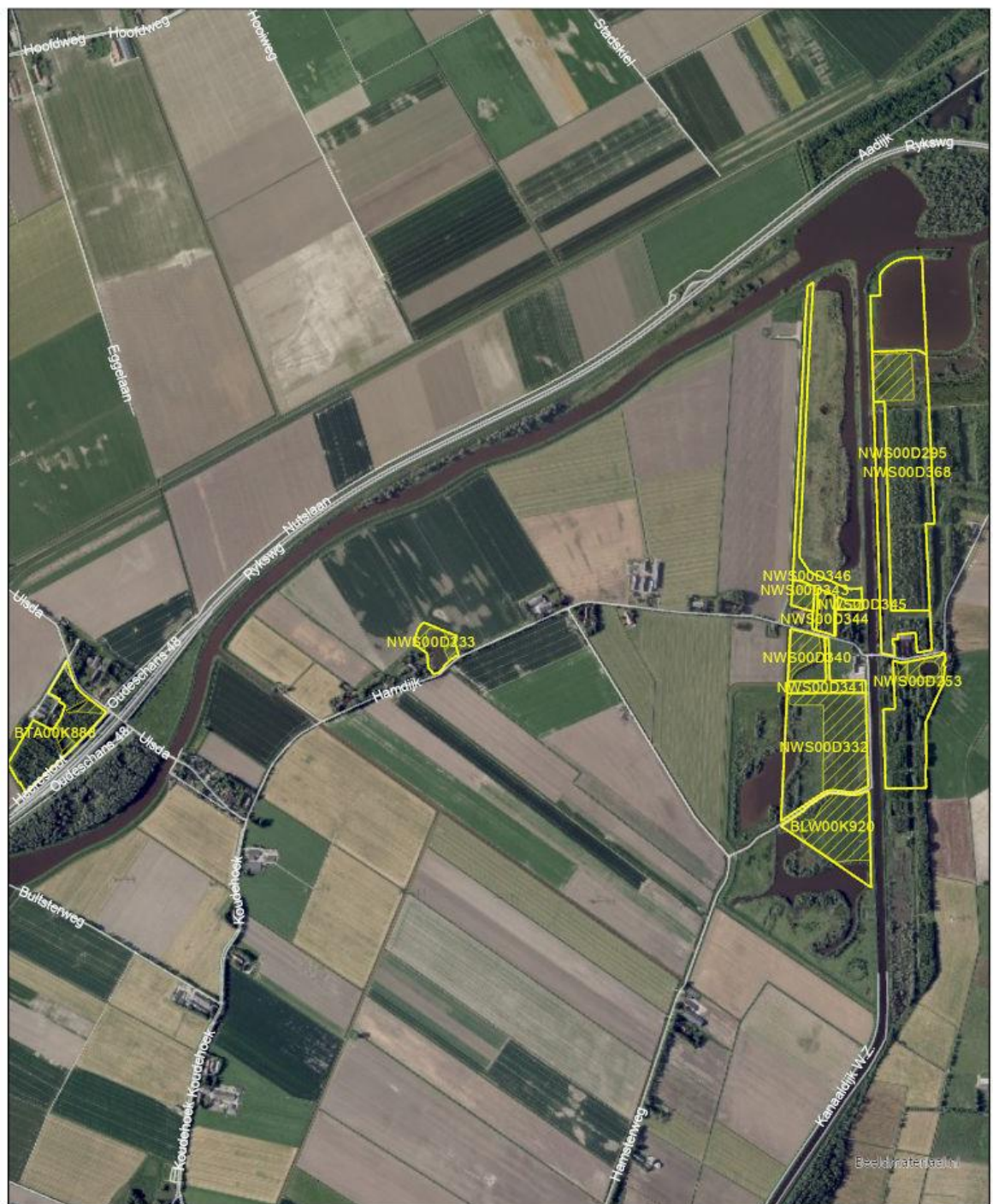


## Legenda

-  N12.02 Kruiden- en faunairijk grasland
-  S98.00 Geen natuurdoelstelling

Kaart kadastraal

 **Oldambt OVK174415** 11-09-2025  
Overzicht Kadastraal





HOE WE INSECTEN EEN HANDJE HELPEN

# Meanderend maaien

---

**Insecten zijn hip en happening. Werden ze voorheen vaak gezien als lastige beestjes, inmiddels weet iedereen hoe belangrijk ze zijn voor de biodiversiteit, en dat ze hulp nodig hebben. Als natuurbeheerder kun je de insecten helpen door een innovatieve maaimethode toe te passen: sinusbeheer. Wie daar (veel) meer van weet, is boswachter ecologie Jap Smits. Hij bekommert zich al jarenlang om de kleintjes in het veld.**

---

### Om te beginnen: wat houdt sinusbeheer in?

'Sinus' verwijst naar de golvende baan die je in een grasland maait – denk aan de sinusgrafiek die je vroeger bij wiskunde bent tegengekomen. Zo'n sinuspad in het gras is twee meter breed en je maait het meestal in het voorjaar, afhankelijk van het terrein, de vegetatie en de groeisnelheid. Een poosje later maai je alleen de binnenkant van het sinuspad, dus niet het pad zelf. Deze stappen kun je telkens herhalen, tot wel zes keer per jaar. Sinusbeheer is in 2012 bedacht door de Belg Jurgen Couckuyt, die zelf kleinschalige natuurterreintjes beheert. Hij heeft het ontwikkeld met het oog op vlinders, maar ook heel veel andere insecten hebben er baat bij.

#### Jap Smits

Boswachter ecologie



### Wat is het idee achter de slingerende paden?

Variatie! Bij sinusbeheer blijven wisselende delen van het grasland – buiten het sinuspad – staan. Daardoor ontstaat veel afwisseling, bijvoorbeeld in graslengte, microklimaat en aanbod van bloemen en planten. Je creëert zo optimale omstandigheden voor veel verschillende insecten. Voor vlinders is het bijvoorbeeld belangrijk dat er voldoende aanbod is van waardplanten voor de rupsen en voedselplanten voor de volwassen dieren. Ook voor de voortplanting is variatie nodig, maar dan in structuur. Het icarusblauwtje zet bijvoorbeeld eitjes af dicht bij de grond, op vegetatie die na het maaien opschiet.

“Sinusbeheer is ontwikkeld met het oog op vlinders, maar veel andere insecten profiteren mee”

Het staartblauwtje zet eitjes af op dezelfde plant, maar dan boven in de plant. Ga je die planten maaien en afvoeren, dan ben je dus alle eitjes kwijt. Er zijn ook soorten die boven in de plant overwinteren: veel microvlinders – een hele grote groep –

overwinteren bijvoorbeeld in de knoppen van dode planten. Door variatie in korte en hoge vegetatie ontstaan langs de randen ook goede opwarmplekken voor vlinders, uit de wind en in de zon. En hoe eerder ze kunnen opwarmen, des te eerder kunnen ze foerageren en voor nageslacht zorgen. Wil je met sinusbeheer beginnen, dan is het belangrijk dat je weet welke bloemen en planten je in je terrein hebt, welke vroeg- en laatbloeiende soorten, en welke soorten insecten. Als je bijvoorbeeld weet dat een bepaalde bij gespecialiseerd is op een plantensoort, kun je die sparen bij het maaien van je sinuspad. En daar liften dan andere soorten op mee: denk aan tripsen en springstaarten. Doordat je delen van de vegetatie laat staan, kun je wel te maken krijgen met bijvoorbeeld boomopslag. Maar daar kun je je beheer op aanpassen, door die delen hooguit twee jaar niet te maaien. Sinusbeheer is echt maatwerk.

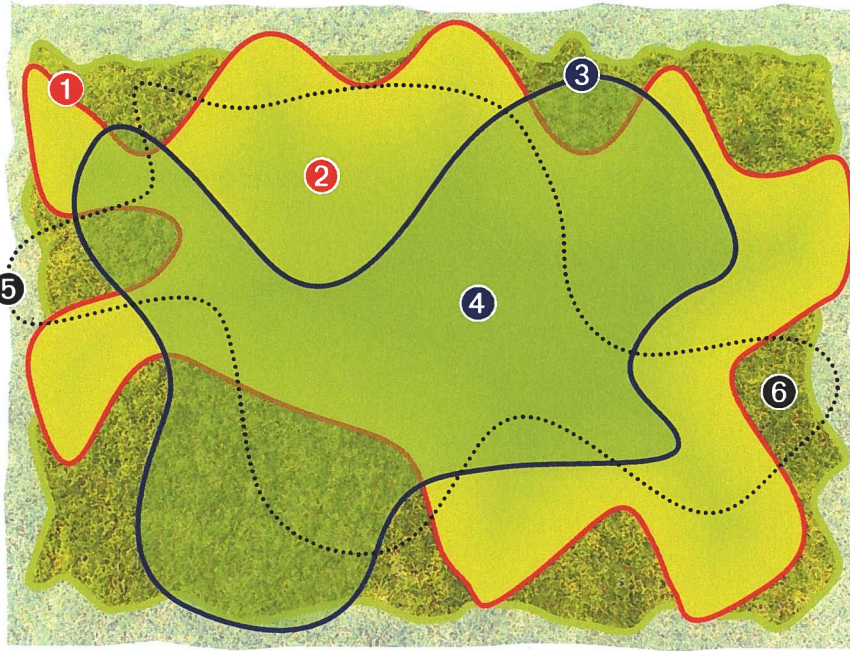
### Wordt insectenvriendelijk beheer toegepast bij Staatbosbeheer?

Ons beheer, en ook dat van collega-organisaties, was vanouds vooral gericht op planten. Maar het tij is aan het keren. Er is groeiende aandacht voor fauna, ook de insectenfauna. Als amateur-entomoloog

“Er ontstaat zo veel afwisseling: in graslengte, microklimaat en soortenaanbod”

kijk ik al langer wat er te halen valt voor insecten en hoe we er rekening mee kunnen houden bij alle werkzaamheden. Wij zijn hier in Peel en Kempen al vijftien jaar geleden begonnen met gefaseerd maaien. Sinusbeheer is alleen nog wat specifieker. Wij hebben in clusters Peel & Kempen 300 ha die gemaaid moeten worden. Of sinusbeheer op zo'n grote schaal gaat lukken, dat betwijfel ik. Heel specifieke terreinen - met veel bloemen en een behoorlijk grote vlinderfauna – kun je wel een specifieke behandeling zoals sinusbeheer geven. Je kunt het maaien daar bijvoorbeeld in eigen beheer doen, of het eerste sinuspad zelf maaien en dan de aannemer de rest laten doen. Die moet dan wel goed begeleid worden. Er hangt daardoor ook een prijskaartje aan. In een van onze terreinen loopt sinds 2017 een proef met sinusbeheer. De resultaten daarvan helpen ook om een goede kosten-batenafweging te kunnen maken.





## Voorbeeld Sinusbeheer

Kan verdeeld worden over 1, 2, 3 of meer jaar, afhankelijk van productie grasland. Kan 'eindeloos' worden uitgevoerd gedurende (vele) jaren.

- 1 Maaien sinuspad 1 (ca. 2m breed)
- 2 Alles maaien binnen sinuspad 1 (niet pad zelf)
- 3 Maaien sinuspad 2 (ca. 2m breed)
- 4 Alles maaien binnen sinuspad 2 (niet pad zelf)
- 5 Maaien sinuspad 3 (ca. 2m breed)
- 6 Alles maaien binnen sinuspad 3 (niet pad zelf)



### Vertel eens wat meer over de proef?

Het is een initiatief van de Vlinderstichting en het kenniscentrum EIS. Die hebben de provincie Noord-Brabant benaderd, omdat die veel aandacht heeft voor biodiversiteit. Omdat ik me veel met insecten bezighou, kreeg ik de vraag of ik een terrein beschikbaar had. Dat is natuurgebied Sang en Goorkens geworden, bij Mierlo. Daar

“Of sinusbeheer op grote schaal kan, betwijfel ik”

is een hoge dichtheid aan vlindersoorten, bijvoorbeeld de kleine ijsvogelvlinder, een bosvlinder die voedsel zoekt in de randen van graslandpercelen. Ook hebben we blauwtjes, dikkopjes en zandogjes die hun hele cyclus in graslandpercelen doorlopen. Die zijn niet echt zeldzaam, maar het hoge aantal soorten hier is wel bijzonder. Daarnaast zijn er nog een aantal terreinen van Brabants Landschap bij de proef betrokken.

Mensen van de Vlinderstichting en van EIS monitoren het voorkomen van dagvlinders, bijen en zweefvliegen: welke soorten zijn er en waar vliegen ze. Bij de bijen en zweefvliegen wordt ook gekeken naar het gedrag. Daar zijn soorten bij die van één bepaalde plant afhankelijk zijn. Als

je die vóór de bloei afmaait, is er geen voedsel en verdwijnt de soort. Zelf kijk ik graag naar sprinkhanen omdat het effect van het sinusmaaibeheer op deze soortgroep niet bekeken wordt en er twee zeldzame soorten, de moerassprinkhaan en de zompsprinkhaan in het grasland voorkomen waarbij het moment van maaien ook zeer nauw komt. Verder wordt het microklimaat gemonitord met dataloggers, slimme meetapparaten die luchtvochtigheid en temperatuur vastleggen, zowel in de delen die pas zijn gemaaid als in de niet-gemaaide delen. Het project loopt nog minimaal twee jaar.

### Wat vind je van de toegenomen belangstelling voor insecten?

Ik ben heel blij met de aandacht voor vlinders en andere insecten, en dat ik sinusbeheer mag uitproberen op een Staatsbosbeheerterrein. Als ik de kans krijg, dan breng ik insectenvriendelijk beheer ook onder de aandacht van andere natuurbeheerders. En ik adviseer Erik van der Spek, boswachter op Texel en amateur-entomoloog, die een stuk aan het schrijven is over insectenvriendelijk natuurbeheer. Dat gaat over sinusbeheer, maar ook over dood hout en beperkingen voor het plaatsen van honingbijen. Zodra we een goed verhaal hebben, stappen we ermee naar Meta Rijks (senior adviseur terreinbeheer) en de divisiedirecteur beheer en ontwikkeling. Oftewel: wordt vervolgd!” ■



## Meer weten over sinusbeheer?

Bron: Jurgen Couckuyt

in e chting

Lees de kennisbladen over de veldwerkplaats Bevorderen insectendiversiteit en massaliteit (2018 en 2019) op de website van VBNE. Op de website van de Vlinderstichting staat ook veel informatie over sinusbeheer, onder andere de folder 'Meanderend maaien voor meer biodiversiteit' over de proef in Noord-Brabant. Je kunt natuurlijk ook gaan kijken bij het proefveld in Noord-Brabant, of het blog van onze Groninger collega's lezen: [tinyurl.com/sinusbeheer](http://tinyurl.com/sinusbeheer).

14 #3 Stamblad

## **Algemene voorwaarden pacht Staatsbosbeheer 2023**

### **Geldig voor:**

- Pachtovereenkomst - geliberaliseerde pacht langer dan zes jaar
- Pachtovereenkomst - geliberaliseerde pacht zes jaar of korter

## Inhoud

### ALGEMEEN

- Artikel 1 Definities, begripsomschrijvingen
- Artikel 2 Indicatieve vermeldingen
- Artikel 3 Staat van het gepachte bij aanvang
- Artikel 4 Hoofdelijkheid bij meerdere pachters
- Artikel 5 Nakoming
- Artikel 6 Beperkingen inzake het gebruik

### FINANCIËLE BEPALINGEN

- Artikel 7 Betalingen
- Artikel 8 Boete bij te late betaling
- Artikel 9 Verrekening
- Artikel 10 Verminderd genot
- Artikel 11 Kosten van de overeenkomst

### ALGEMENE VOORSCHRIFTEN INZAKE HET BEHEER

- Artikel 12 Waterhuishouding, bodem, bemesting
- Artikel 13 Bescherming flora en fauna
- Artikel 14 Baggeren en schonen van oppervlaktewater
- Artikel 15 Schadelijke stoffen
- Artikel 16 Onderhoud

### VEILIGHEID, SCHADE, VERZEKERING

- Artikel 17 Veiligheid en brandpreventie
- Artikel 18 Schadeherstel
- Artikel 19 Schadevergoeding
- Artikel 20 Verzekering

### RECHTEN DERDEN

- Artikel 21. Voorbehoud faunabeheer en visserij
- Artikel 22 Overdracht, onderpacht
- Artikel 23 Inbreuk door derden
- Artikel 24 Toelating personeel
- Artikel 25 Openbare voorzieningen

### EINDE PACHTOVEREENKOMST

- Artikel 26 Oplevering
- Artikel 27 Overlijden; ontbinding rechtspersoon

### SLOTBEPALING

- Artikel 28 Slotbepaling

## ALGEMEEN

### Artikel 1 Definities, begripsomschrijvingen

In deze Algemene Voorwaarden wordt verstaan onder:

- a. Algemene voorwaarden: Deze Algemene voorwaarden.
- b. Overeenkomst: De door Staatsbosbeheer als verpachter met de pachter opgemaakte pachtovereenkomst, waarin deze Algemene voorwaarden van toepassing zijn verklaard.
- c. Het gepachte: De bij de overeenkomst in pacht uitgegeven onroerende zaak of zaken. Waar in deze Algemene voorwaarden wordt gesproken over (gepachte) gebouwen, is de desbetreffende bepaling, althans voor zover die betrekking heeft op gebouwen, niet van toepassing wanneer geen gebouwen van het gepachte deel uitmaken.

### Artikel 2 Indicatieve vermeldingen

1. De vermelding in de overeenkomst van oppervlakte, belendingen, vorm, aard, bestemming of ligging van het gepachte is een zo nauwkeurig mogelijke aanduiding, zonder dat het gepachte hier geheel aan behoeft te beantwoorden. Eventuele afwijkingen in vorenbedoelde zin leveren geen gebreken in de zin van de wet op. De pachter heeft nimmer enige aanspraak op ontbinding van de overeenkomst, op vermindering van de pachtsom of op enige schadevergoeding, indien de gedane opgave van oppervlakte, belendingen, vorm, aard, bestemming of ligging van het gepachte niet geheel met de werkelijkheid blijkt overeen te komen.
2. De pachter en Staatsbosbeheer doen afstand van iedere rechtsvordering tot vermindering of vermeerdering van de pachtsom wegens onder- of overmaat.

### Artikel 3 Staat van het gepachte bij aanvang

1. De pachter kent het gepachte volledig en aanvaardt dit in de feitelijke staat, waarin het zich bij het aangaan van de overeenkomst bevindt, met alle daaraan verbonden lusten en lasten, heersende en lijdende erfdienstbaarheden, en in de onderhoudsstaat waarin het gepachte zich bevindt.
2. Voor de toepassing van artikel 7:342 van het Burgerlijk Wetboek worden, waar nodig in afwijking van artikel 7:337 lid 2 van het Burgerlijk Wetboek, de staat en/of de eigenschappen van het gepachte bij het aangaan van de overeenkomst, voor zover niet zijnde gebreken als bedoeld in lid 3, geacht geen gebreken te zijn.

De pachter kan geen aanspraken doen op Staatsbosbeheer ter zake van de staat of eigenschappen van het gepachte als hier bedoeld of daardoor veroorzaakte schade.

3. Staatsbosbeheer is evenmin aansprakelijk voor (schade als gevolg van) gebreken aan het gepachte die Staatsbosbeheer bij het aangaan van de overeenkomst niet kende en naar de op dat moment gangbare opvattingen ook niet behoorde te kennen. Ook is Staatsbosbeheer, waar nodig in afwijking van artikel 7:341 van het Burgerlijk Wetboek, niet aansprakelijk voor (schade als gevolg van) zichtbare en/of onzichtbare gebreken van welke aard en omvang dan ook, die na het aangaan van de overeenkomst zijn of zullen ontstaan.
4. Onder gebreken in de zin van lid 3 wordt mede verstaan vervuiling van bodem of water door stoffen die, mede gelet op het gebruik dat van de grond zal worden gemaakt, gevaar opleveren voor het milieu en/of de volksgezondheid.

#### **Artikel 4 Hoofdelijkheid bij meerdere pachters**

Wanneer twee of meer personen tezamen als pachter optreden, zijn zij hoofdelijk aansprakelijk voor de nakoming van alle uit de overeenkomst voortvloeiende verplichtingen.

#### **Artikel 5 Nakoming**

In geval van niet naleving van enige verplichting of aanwijzing welke de pachter bij of krachtens de overeenkomst is opgelegd of uit de wet voortvloeit, is hij verplicht op eerste aanzegging van Staatsbosbeheer hetgeen in strijd met die verplichting of aanwijzing is verricht of nagelaten teniet te doen of datgene te bewerkstelligen waartoe nakoming van deze verplichting of aanwijzing zou hebben geleid.

#### **Artikel 6 Beperkingen inzake het gebruik**

1. De pachter dient het gepachte persoonlijk en voor eigen rekening te exploiteren. Het is de pachter niet toegestaan om het gepachte niet daadwerkelijk in gebruik te nemen.
2. De pachter en de personen die bij hem inwonen zijn niet bevoegd om op of vanuit het gepachte of de zich op het gepachte bevindende gebouwen een handel, beroep of een ander bedrijf dan het landbouwbedrijf van de pachter zelf uit te oefenen.
3. De pachter mag het gepachte niet zodanig gebruiken of doen of laten gebruiken, dat hieruit bezwaren van welstand of milieuhygiëne dan wel gevaar, schade of

hinder in welke vorm dan ook ontstaan of kunnen ontstaan. De pachter is verplicht zich te gedragen naar de aanwijzingen, die hem ter zake door Staatsbosbeheer worden verstrekt.

4. Onverminderd het bepaalde in artikel 7:348 lid 1 van het Burgerlijk Wetboek is de pachter zonder voorafgaande schriftelijke toestemming van Staatsbosbeheer niet bevoegd:
  - a. op het gepachte gebouwen of getimmeren te plaatsen, het gepachte in enig opzicht te wijzigen of uit te breiden of daarop werken aan te leggen;
  - b. door hemzelf aangebrachte verbeteringen en toevoegingen ongedaan te maken;
  - c. voorwerpen dienende tot reclame aan te brengen of toe te laten op of aan het gepachte of de zich daarop bevindende gebouwen of beplantingen;
  - d. nieuwe uitwegen of overwegen te maken dan wel aan derden toe te staan of te gedogen;
  - e. gas-, waterleiding, elektriciteits-, bliksembeveiligings- en communicatie-installaties met de daarbij behorende buizen, kabels en leidingen te wijzigen of uit te breiden;
  - f. brandstof- en andere tanks voor de opslag van chemicaliën, silo's en (mest)bassins te plaatsen;
  - g. takels of andere hijsinrichtingen te verbinden aan een constructiedeel van de gebouwen;
  - h. dieren te stallen in ruimten die daarvoor niet zijn ingericht.

### **FINANCIËLE BEPALINGEN**

#### **Artikel 7 Betalingen**

1. Staatsbosbeheer stuurt voor de betaling van de pacht prijs en andere op basis van deze overeenkomst verschuldigde bedragen een factuur.
2. Betalingen dienen plaats te vinden op de wijze en binnen de termijn die in de factuur is aangegeven.
3. Betalingen ter zake van de overeenkomst strekken in de eerste plaats in mindering van de kosten, vervolgens in mindering van de verschenen rente en de verschenen boete en ten slotte in mindering van de verschuldigde pachtbetalingen, de oudst openstaande vorderingen als eerste, en van de lopende rente.

## Artikel 8 Boete bij te late betaling

Bij overschrijding van de betalingstermijn is de pachter in verzuim zonder dat ingebrekestelling is vereist. Pachter verbeurt in dit geval een boete gelijk aan één procent van de jaarlijkse pachtsom, voor iedere maand of gedeelte hiervan dat hij in verzuim is, met een minimum van honderd euro (€ 100,-), onverminderd het recht van Staatsbosbeheer om nakoming of ontbinding van de overeenkomst en aanvullende schadevergoeding te vorderen.

## Artikel 9 Verrekening

De pachter is niet bevoegd om hetgeen hij ter zake van de overeenkomst aan Staatsbosbeheer is verschuldigd te verrekenen met vorderingen die hij op Staatsbosbeheer mocht hebben, onverminderd het bepaalde in artikel 7:330 van het Burgerlijk Wetboek.

## Artikel 10 Verminderd genot

De pachter kan geen vermindering, kwijtschelding of teruggave van de pachtsom vorderen indien hij, door welke omstandigheden ook, geen of slechts een beperkt genot van het pachtrecht heeft, behoudens het bepaalde in artikel 7:330 van het Burgerlijk Wetboek.

## Artikel 11 Kosten van de overeenkomst

De kosten van de pachtovereenkomst en van de overeenkomsten tot wijziging daarvan komen ten laste van de pachter. Onder deze kosten is mede begrepen het aan de grondkamer verschuldigde recht. Indien een andere verhoging van de pacht prijs wordt overeengekomen dan een verhoging die van rechtswege geldt, komen de kosten van de wijzigingsovereenkomst ten laste van Staatsbosbeheer.

## ALGEMENE VOORSCHRIFTEN INZAKE HET BEHEER

### Artikel 12 Waterhuishouding, bodem, bemesting

1. Het is niet toegestaan:
  - a. de waterhuishouding te veranderen of te verstoren;
  - b. het land te beregenen of te bevoeien.
2. Het is niet toegestaan:
  - a. de oorspronkelijke bodemopbouw of het natuurlijke reliëf te veranderen of te verstoren;

- b. insporing of andere beschadiging van de bodem te veroorzaken;
  - c. greppels of kades aan te brengen;
  - d. reeds aanwezige greppels uit te diepen tot meer dan 30 centimeter beneden het maaiveld;
  - e. onderwaterdrainage of drukdrainage aan te brengen.
3. Het is niet toegestaan de grond te bewerken, bijvoorbeeld door te rollen, ploegen, egaliseren, slepen, scheuren, eggen of frezen. Dit geldt niet voor akkers.
  4. Herinzaaien of doorzaaien en de daarbij behorende bodem- en zodebewerking is niet toegestaan.
  5. Het is niet toegestaan de grond te bemesten in welke vorm dan ook, tenzij bemesting volgt uit de beheer-voorwaarden die deel uitmaken van de overeenkomst. Ook in dat geval worden niet gebruikt: (stal)mest van dieren die korter dan 14 dagen geleden zijn ontwormd, paardenmest en mest van dieren die besmet zijn met parasieten, zoals leverbot, maag- en darmwormen.

### Artikel 13 Bescherming flora en fauna

1. Het is niet toegestaan om, zonder toestemming van Staatsbosbeheer, in het wild levende dieren en vogels in het gepachte terrein opzettelijk te doden, te vangen of in gevaar te brengen.
2. Bij het gebruik van machines worden adequate voorzorgsmaatregelen genomen ter bescherming van vogels en dieren tegen die machines. Gedacht kan worden aan een wildredder of een drone met warmtegevoelige camera. Bij gemechaniseerde werkzaamheden wordt vanuit het midden van het perceel begonnen met de werkzaamheden.
3. In graslanden of andere grazige vegetaties (met uitzondering van vochtig weidevogelgrasland N13.01) blijft bij maaiwerkzaamheden 5% van de vegetatie staan als dekking voor jonge dieren, waaronder een stuk slootrand, wanneer er sloten aanwezig zijn. De niet gemaaide plekken worden ieder jaar afgewisseld.
4. Van 16 maart tot 16 juni worden geen veldwerkzaamheden uitgevoerd. Nesten worden ten minste 5 meter rondom gemeden. Bij aanwezigheid van kwartel of kwartelkoning worden geen werkzaamheden uitgevoerd van 16 maart tot 15 augustus.
5. Het is niet toegestaan hout te snoeien of te oogsten in de periode van 16 maart tot 15 augustus.

6. Het plukken, uitsteken, bestrijden of verwijderen (trekken) van planten en schimmels, zoals bloeiende kruiden, paddenstoelen of veenmossen is niet toegestaan. Uitzondering op deze regel zijn plaagsoorten zoals ridderzuring, krulzuring, grote brandnetel, reuzenberenklauw en Japanse duizendknoop. Bij twijfel vindt overleg plaats met Staatsbosbeheer.
7. Plaggen, chopperen en maaien van heide is niet toegestaan in de periode 16 maart tot 1 september.
8. Branden, bijvoorbeeld van heide of rietland, is niet toegestaan zonder voorafgaande schriftelijke toestemming van Staatsbosbeheer.
9. Broedhopen van ringslangen en andere voorplantingsbiotopen van reptielen en amfibieën worden niet beschadigd.

#### **Artikel 14 Baggeren en schonen van oppervlaktewater**

1. Onderhoudswerkzaamheden die noodzakelijk zijn om aan de schouwplicht te voldoen en het waar nodig schonen van sloten en slootoevers vinden uitsluitend plaats in de periode van 1 september tot 1 november.
2. Baggeren vindt alleen plaats wanneer de waterkolom te ondiep wordt voor waterplanten en/of wanneer er diepteschouw is aangekondigd door de waterbeheerder. De uitvoering vindt steeds plaats in overleg met en op aanwijzingen van Staatsbosbeheer.
3. Niet schouwplichtige sloten die dreigen dicht te groeien worden in overleg met en op aanwijzingen van Staatsbosbeheer geschoond (niet per se jaarlijks).
4. Bij het schonen van een sloot met krabbescheer wordt ten minste 50% van de vegetatie niet verwijderd.
5. Bij aanwezigheid van beschermde weekdieren of insecten in de sloten wordt alleen in de periode 1 september tot 1 november geschoond. Minimaal 25% van de vegetatie of van de waterbodem wordt niet geschoond.
6. Bagger en schoonsel/maaisel wordt afgevoerd wanneer het beheertypen N05.02, N06.01, N06.02, N06.04, N07.01, N10.01, N10.02, N11.01, N12.01 en/of N12.03 betreft. Bagger en schoonsel/maaisel wordt zoveel mogelijk verspreid over het land wanneer het beheertypen N09.01, N12.02, N12.04, N12.05, N12.06, en N13.01 en/of N13.02 betreft.
7. Kleine, geïsoleerd liggende wateren zoals poelen en dobben, worden uitsluitend geschoond in de periode van 1 september tot 1 november.

#### **Artikel 15 Schadelijke stoffen**

1. Het is niet toegestaan chemische bestrijdingsmiddelen, gewasbeschermingsmiddelen of andere chemische producten, hoe ook genaamd en in welke vorm dan ook, te gebruiken, zowel op land als in water.
2. Het is niet toegestaan om producten op of in de grond te brengen die ontwormingsmiddelen kunnen bevatten, zoals bijvoorbeeld mest van dieren die recent zijn ontwormd of stro dat ontwormingsmiddelen bevat.
3. Het is niet toegestaan vee te weiden dat wordt behandeld of in de voorgaande vier maanden is behandeld met Ivermectine of andere avermectines, ongeacht met welk doel.
4. Het is niet toegestaan vee te weiden dat ontwormingsmiddelen krijgt toegediend via bolus of injectaat of in de voorgaande vier maanden ontwormingsmiddelen toegediend heeft gekregen via bolus of injectaat.
5. Van de in lid 3 en 4 genoemde termijn kan worden afgeweken wanneer door middel van geanalyseerde monsters kan worden aangetoond dat er geen restanten van de betreffende producten meer worden uitgescheiden; ook dan blijft echter een minimale termijn van twee maanden gelden.
6. Het is niet toegestaan vee te weiden dat, op andere wijze dan bedoeld in lid 4, wordt behandeld, of in de voorgaande 14 dagen is behandeld met antibiotica of met andere soorten ontwormingsmiddelen dan avermectines, ongeacht met welk doel.

#### **Artikel 16 Onderhoud**

1. De pachter is verplicht om alle reparaties en al het dagelijkse en niet dagelijkse onderhoud van of aan het gepachte, inclusief de gepachte gebouwen en de bij het gepachte behorende sloten en greppels, voor zijn eigen rekening te (doen) verrichten. Deze verplichtingen van de pachter omvatten onder meer:
  - a. in geval van beweiding van het gepachte zorgdragen voor een deugdelijke afrastering, waarbij de pachter ervoor dient te waken dat geen afrasteringen aan bomen of ander gewas worden bevestigd;
  - b. toegangswegen vanaf de verharding van de openbare weg tot op het gepachte zodanig onderhouden dat deze in goede staat blijven verkeren en de verharding van wegen die openbaar toegankelijk zijn vrijhouden van grondkluiten, modder, mest, plantenresten e.d.;

- c. drainage met bijbehorende eindbuizen zodanig onderhouden dat deze in goede staat blijft verkeren en ervoor zorgdragen dat buis- en kokerleidingen goed open zijn;
  - d. onherstelbaar beschadigde drainbuizen of verbindingleidingen tussen greppels en sloten voor eigen rekening en door nieuwe vervangen;
  - e. greppel- en drainuitmondingen onderhouden, waarbij het inspoelen van slootkanten moet worden verhinderd;
  - f. alle dagelijkse en niet dagelijkse reparaties aan de gebouwen, waaronder onder meer zijn begrepen reparaties aan buiten- en binnensloten, vensterglazen, sluitingen van luiken of blinden, dakbedekkingen, goten, afvoerpijpen en buitenmetselwerken;
  - g. buiten- en binnenverfwerken van de gepachte gebouwen onderhouden;
  - h. bliksembeveiligingsinstallaties onderhouden en controleren;
  - i. schoorstenen, putten, afvoerkanalen, regenbakken e.d. van gepachte gebouwen schoonhouden;
  - j. grensscheidingen zichtbaar en in goede staat houden;
  - k. brandstof- en andere tanks, silo's en (mest)bassins met bijbehorende leidingen onderhouden en controleren.
2. In afwijking van artikel 7:339 lid 1 van het Burgerlijk Wetboek is Staatsbosbeheer niet verplicht op verlangen van pachter gebreken van welke aard dan ook te verhelpen.

## **VEILIGHEID, SCHADE, VERZEKERING**

### **Artikel 17 Veiligheid en brandpreventie**

1. De pachter is verplicht alle wet- en regelgeving na te leven die direct of indirect betrekking heeft op de pachter of op het (gebruik van het) gepachte, zoals (brand)veiligheidseisen en voorschriften ten aanzien van het milieu, de waterstaat en het aanbrengen van gebouwen, werken of beplantingen binnen een bepaalde afstand van gebouwen of werken met doeleinden van openbaar nut.
2. Het aanwezig hebben en gebruiken van brandgevaarlijke apparaten, bijvoorbeeld voor verwarming van gepachte gebouwen, is uitsluitend toegestaan indien deze in een deugdelijke staat verkeren en wordt voldaan

aan de daaraan gestelde wettelijke eisen die verband houden met brandpreventie. De pachter is verplicht ervoor te zorgen dat er ten minste twee voor gebruik gereed zijnde deugdelijke vorstbestendige brandblusapparaten in de gepachte gebouwen aanwezig zijn.

### **Artikel 18 Schadeherstel**

1. Alle werken of eigendommen van Staatsbosbeheer, die ten gevolge van de uitoefening van het pachtrecht mochten worden beschadigd, moeten door en op kosten van de pachter op eerste aanschrijving van Staatsbosbeheer binnen de daarbij te bepalen termijn tot genoegen van Staatsbosbeheer worden hersteld, onverminderd het recht van Staatsbosbeheer tot het voordere van schadevergoeding.
2. De pachter is jegens Staatsbosbeheer aansprakelijk voor schade, van welke aard ook, aan het gepachte die is ontstaan door een hem toe te rekenen tekortschieten in de nakoming van een uit de overeenkomst voortvloeiende verplichting. Alle schade, behalve brandschade, wordt vermoed daardoor te zijn ontstaan. De pachter is jegens Staatsbosbeheer op gelijke wijze als voor eigen gedragingen aansprakelijk voor gedragingen van hen die zich met zijn goedvinden in of op het gepachte bevinden.

### **Artikel 19 Schadevergoeding**

Indien de pachter of Staatsbosbeheer in enigerlei verplichting tekort schiet, waardoor schade ontstaat in de zin van artikel 6:96 lid 2 van het Burgerlijk Wetboek, dan moet de partij die tekort schiet deze schade vergoeden.

### **Artikel 20 Verzekering**

1. Het is de pachter bekend dat Staatsbosbeheer met betrekking tot gepachte gebouwen geen opstalverzekering (tegen onder meer brand- en stormschade) heeft gesloten.
2. De pachter is gehouden de aansprakelijkheid die op hem rust krachtens de wet of deze overeenkomst voldoende te verzekeren en verzekerd te houden.
3. De pachter draagt alle rechten en vorderingen, welke hij uit hoofde van de in het vorige lid bedoelde verzekeringsovereenkomst jegens verzekeraar kan geldend maken met betrekking tot gepachte gebouwen, over aan Staatsbosbeheer.
4. De pachter is verplicht Staatsbosbeheer op diens verzoek inzage te geven in de door hem ten behoeve van het gepachte gesloten verzekering(en).

## RECHTEN DERDEN

### Artikel 21. Voorbehoud faunabeheer en visserij

1. Staatsbosbeheer behoudt zich het recht tot de uitoefening van de jacht en van de visserij voor. De pachter verleent op voorhand de in artikel 8.3 lid 1 sub d van de Omgevingswet bedoelde toestemming voor de huur van het jachtrecht door een derde en dient te gedogen dat de jacht wordt uitgeoefend door hen die daartoe van Staatsbosbeheer het recht hebben verkregen. Staatsbosbeheer dient de pachter desgevraagd te informeren aan welke natuurlijke- of rechtspersonen dergelijke rechten zijn verleend.
2. Onverminderd het bepaalde in lid 3, is het de pachter niet toegestaan om op het gepachte schadeveroorzakende vogels of dieren te bestrijden op basis van de aanwijzing van vergunningsvrije gevallen in de Omgevingsregeling of in een Omgevingsverordening, zoals bedoeld in de artikelen 11.44 lid 2, 11.52 lid 2 en 11.58 lid 2 van het Besluit activiteiten leefomgeving.
3. De pachter verleent op voorhand aan Staatsbosbeheer of aan de natuurlijke- of rechtspersonen die hiertoe door Staatsbosbeheer worden aangewezen de in de artikelen 11.44 lid 5, 11.52 lid 5 en 11.58 lid 6 van het Besluit activiteiten leefomgeving bedoelde toestemming om op het gepachte schadeveroorzakende vogels of dieren te bestrijden op basis van de aanwijzing van vergunningsvrije gevallen in de Omgevingsregeling of in een Omgevingsverordening, zoals bedoeld in de artikelen 11.44 lid 2, 11.52 lid 2 en 11.58 lid 2 van het Besluit activiteiten leefomgeving, en daartoe het gepachte te betreden. De pachter verleent een toestemming als hier bedoeld niet aan andere dan de hiervoor bedoelde natuurlijke- of rechtspersonen.
4. De pachter verleent op voorhand toestemming voor het uitvoeren van populatiebeperking op het gepachte door derden, die daartoe bevoegd zijn op basis van een omgevingsvergunning van gedeputeerde staten als bedoeld in artikelen 11.37 lid 1, 11.46 lid 1, en/of 11.54 lid 1 van het Besluit activiteiten leefomgeving, en het daartoe betreden van het gepachte door die derden.
5. Indien het gepachte aan water grenst of indien in het gepachte water is begrepen en Staatsbosbeheer aan derden het recht heeft verleend om op of aan dat water de hengelsport uit te oefenen, dient de pachter te gedogen dat deze derden het gepachte betreden en daarop verblijven om van dit recht gebruik te kunnen maken.

### Artikel 22 Overdracht, onderpacht

1. Onverminderd het bepaalde in de artikelen 7:363 tot en met 7:365 van het Burgerlijk Wetboek is de pachter niet bevoegd om zonder schriftelijke toestemming van Staatsbosbeheer zijn uit de overeenkomst voortvloeiende vorderingen of rechten geheel of gedeeltelijk over te dragen, het gepachte geheel of gedeeltelijk over te dragen aan een derde, te bezwaren of in te brengen in een maatschap, vennootschap onder firma, commanditaire vennootschap of rechtspersoon, dan wel de pachtrechten, voor zover behorend tot een onverdeeld bezit, toe te scheiden bij scheiding en deling daarvan.
2. De pachter is zonder schriftelijke toestemming van Staatsbosbeheer niet bevoegd het gepachte geheel of gedeeltelijk onder te verpachten of onder welke titel ook aan een derde in gebruik te geven of in genot af te staan.

### Artikel 23 Inbreuk door derden

Onverminderd artikel 7:356 van het Burgerlijk Wetboek dient de pachter voor het bezit en het behoud van de rechten van Staatsbosbeheer op het gepachte te waken. De pachter dient Staatsbosbeheer van iedere inbreuk, door derden op het gepachte gepleegd meteen in kennis te stellen. De pachter verricht al het nodige om dergelijke inbreuken te beëindigen en treft alle maatregelen die nodig zijn om te voorkomen dat Staatsbosbeheer schade lijdt of om zulke schade te beperken.

### Artikel 24 Toelating personeel

1. Personeel en opdrachtnemers van Staatsbosbeheer hebben ten behoeve van noodzakelijke werkzaamheden en taakuitoefening altijd vrije toegang tot het gepachte. Waar mogelijk melden zij hun komst van tevoren aan.
2. In afwijking van lid 1 hebben de daar bedoelde personen slechts toegang tot de gepachte gebouwen na een daarvoor met de pachter gemaakte afspraak. De pachter dient zijn medewerking te verlenen aan het maken van zo'n afspraak.

### Artikel 25 Openbare voorzieningen

1. De pachter zal gedogen dat op, in, aan of boven het gepachte palen, kabels, buizen, leidingen, draden en andere voorwerpen worden aangebracht, onderhouden en vervangen ten behoeve van openbare voorzieningen.

2. Onverminderd het bepaalde in lid 3, tweede volzin, is Staatsbosbeheer voor dit gedogen geen vergoeding verschuldigd aan de pachter.
3. Door derden te betalen vergoedingen voor het aanbrengen en hebben van zaken als bedoeld in lid 1 komen ten goede aan Staatsbosbeheer. Staatsbosbeheer zal alle schade die een onmiddellijk gevolg is van de in lid 1 bedoelde werkzaamheden en van de aanwezigheid van de in lid 1 bedoelde zaken (doen) herstellen of (doen) vergoeden.

## **EINDE PACHTOVEREENKOMST**

### **Artikel 26 Oplevering**

1. De pachter dient bij het einde van de overeenkomst het gepachte en de in het gepachte begrepen gebouwen ter vrije beschikking te stellen aan Staatsbosbeheer, of aan de door Staatsbosbeheer aangewezen nieuwe grondgebruiker.
2. De pachter blijft aansprakelijk voor schade en gebreken (inclusief bodem- en/of waterverontreiniging) aan het gepachte of tekortkomingen in het onderhoud daarvan die zich na de oplevering als bedoeld in het eerste lid openbaren maar reeds voordien zijn ontstaan.
3. De pachter doet ten gunste van Staatsbosbeheer om niet afstand van alle zaken, waaronder gewassen, die zich op het moment van oplevering nog op het gepachte bevinden, voor zover deze niet al naar de opvolgende gebruiker zijn overgegaan.

### **Artikel 27 Overlijden; ontbinding rechtspersoon**

1. Wanneer een pachter overlijdt, zijn de erfgenamen of medepachters verplicht onder opgave van hun naam, adres en woonplaats Staatsbosbeheer daarvan binnen één maand door middel van een aangetekende brief in kennis te stellen.
2. Indien de pachter een rechtspersoon is en deze ontbonden wordt, zijn de vereffenaars verplicht Staatsbosbeheer hiervan binnen één maand door middel van een aangetekende brief in kennis te stellen.

## **SLOTBEPALING**

### **Artikel 28 Slotbepaling**

Deze Algemene voorwaarden kunnen worden aangehaald als 'Algemene voorwaarden pacht Staatsbosbeheer 2023'.